

# SIGNAL



News aus dem Verein «Historische Mittel-Thurgau-Bahn»

FRÜHLING 2009

## Themen in dieser Ausgabe:

- *Revision des ABDe 4/4 Nr. 12 „Weinfeldten“*
- *Fahrsaison 2009 des VHMTThB*
- *Der „Mostindien-Express“*
- *Mitgliedschaft und Unterstützung*

## EDITORIAL

Signal auf und Gleis frei! - Die Historische Mittel-Thurgau-Bahn fährt mit Volldampf ins neue Betriebsjahr.

Das Ende der letzten Fahrsaison kam für alle überraschend und etwas zu früh. Doch bei einer fast 100-jährigen Dampfmaschine muss man jederzeit mit Ueberraschungen rechnen. Nun sind aber die beiden Einströmrohre ersetzt und wieder dicht. Alles musste unter einem gewissen Zeitdruck geschehen; war doch unsere Winterfahrt vom Februar 09 schon letzten Herbst eine beschlossene Sache. Und unsere Ec 3/5 Nr. 3 hat den „Langstreckentest“ mit Ueberzeugung bestanden; 400 km bei Schneefall und Kälte, ohne Zwischenfall. Bravo! Aber manchmal ist es auch gut, wenn man einen kleinen „Zwang“ spürt. Ich meine dies im positiven Sinn. Die Arbeit wird dann wenigstens ausgeführt. Nur die Qualität darf darunter nicht leiden. Das können wir uns als Betreiber von historischem Rollmaterial und Benutzer des öffentlichen Bahnnetzes gar nicht leisten.

Der Vorstand hat sich für dieses Jahr auch wieder einiges vorgenommen. So soll die Revision des MThB-Triebwagens ABDe 4/4 Nr. 12 abgeschlossen werden. Ebenfalls stehen einige längere Dampffahrten auf dem Programm.

Lassen Sie sich überraschen! Wir freuen uns auf Ihre Unterstützung und Ihre positive Einstellung für unsere Arbeit.

## AUS DER VEREINSLEITUNG

Die 6. Mitgliederversammlung wurde von 33 Aktiven besucht. Das Betriebsjahr 2008 konnte in allen Belangen einstimmig abgeschlossen werden. Die Arbeit der zurückgetretenen Aktuarin Carola Bachofen-Gerber wurde mit einem Blumenstrauß und einem Geschenk gewürdigt. Die mit

Applaus bestätigten Mitglieder des Vorstandes heißen: Hubert Haag, Markus Neff, Hanspeter Schneider, Thomas Schmidt sowie Ruedi Signer. Neu ist Willi Hug aus Bussnang dazugekommen. Der bisher als Vizepräsident amtierende Jürg Fetzel wurde einstimmig als neuer Präsident gewählt.



## Inhalt:

<u>Rückblick:</u>	2
<i>Die winterliche Dampf-Fahrt ins Emmental</i>	
<u>Aktuell:</u>	3
<i>Revision des Triebwagens Unser „Zwölfi“</i>	
<i>Aktivitäten des Vereins Jahresprogramm 2009</i>	4
<i>Einsätze der Dampfloks Die aktuellen Fahrpläne</i>	5
<i>„Mostindien-Express“ Den historischen Zug kann man mieten</i>	6
<u>Gesucht wird:</u>	7
<i>Schauen Sie selbst...</i>	
<u>Ein kultureller Verein:</u>	8
<i>Mitgliedschaft In eigener Sache</i>	

## DAS BESONDERE BILD



## RÜCKBLICK

von Doris Peyer  
Bilder VHMThB

*Vereinsreise für  
Mitglieder des  
VHMThB und  
des DVZO sowie  
weitere  
Interessierte*



*Ab Langenthal  
hatten wir sogar  
Verstärkung  
durch die  
einheimische  
Ed 3/4 Nr. 2.*

## WINTERLICHE DAMPF-FAHRT INS EMMENTAL



Die Winter-Dampffahrt des Vereins Historische Mittel-Thurgau-Bahn vom 21./22. Februar 2009 führte nach Sumiswald im Emmental.

Am Bahnhof Romanshorn warteten die Teilnehmenden gespannt auf die Dampflok M.Th.B. Ec 3/5 Nr. 3 und den Salonwagen des Mostindien-Express. Als sich die „alte Dame“ in Bewegung setzte, war es noch etwas kühl in den Abteilen. Doch nach Zwischenhalten in Sulgen, Weinfeldern und Frauenfeld, wo weitere Leute zustiegen, füllte sich der Wagen und es wurde wärmer.

In Winterthur wurden Personenwagen des Dampfbahn-Vereins Zürcher Oberland (DVZO) angehängt, und weiter ging die Fahrt mit etwa 120 Personen. In Otelfingen stand der erste Foto-Termin auf dem Programm. Das Wetter meinte es gut mit den Reisenden, und im Buffetwagen wartete ein vorzügliches Mittagessen auf die Fahrgäste. Ueber Lenzburg, Oberentfelden, Zofingen, Aarburg-Oftringen, Langenthal und



Huttwil gelangte die Reisegruppe ans Ziel in Sumiswald-Grünen, wo die Hotels aufgesucht wurden.



Am folgenden Morgen wurde der Zug für eine weitere Fotofahrt vorbereitet. Auf einem Abstecher Richtung Wasen konnten die Interessierten in der winterlich weissen Landschaft nach Herzenslust filmen und fotografieren.



Die Rückfahrt führte dann über Ramsey, Burgdorf, Langenthal, Wettingen wieder nach Winterthur, Frauenfeld, Weinfeldern, Sulgen und schliesslich nach Romanshorn.

Auf der Strecke kreuzten immer wieder moderne Züge den Weg der Dampflok und grüssten die „alte Dame“ mit Hupen und Pfeifen.

## REVISION DES MTHB-TRIEBWAGENS ABDE 4/4 NR. 12

Während zwei Wochen im Januar 09 arbeiteten Lernende der Malerberufe und Lehrmeister aus dem Thurgau intensiv an unserem historischen Triebwagen bevor er dann im Februar in Altenrhein von Fachleuten professionell gespritzt wurde.



Frauenarbeit? - Selbstverständlich.



Bewegliche Teile wurden demontiert



Verpackt und bereit zur „Fahrt“ nach Altenrhein in die Spritzkabine



Alles glänzt wieder wie neu



Spezielle Arbeiten machen mir Freude



Fachmann am Werk



Gruppenfoto: Lernende mit Chef



Bereits anfangs März 2009 präsentierte sich unser „Zwölfi“ in seinem neuen grünen Anstrich, wie bei der Ablieferung 1965.

### **Herzlichen Dank**

an alle Personen und Firmen, die sich bis jetzt an der Revision beteiligt haben oder noch werden. — Wir freuen uns auf die „Jungfernfahrt“.

## AKTUELL

von Ruedi Signer  
Bilder VHMThB



*„Uns hat die Arbeit Spass gemacht.“*



## AGENDA 2009

## AKTIVITÄTEN DES VEREINS

**Jahresprogramm** (Änderungen vorbehalten)

(\*) Diese Fahrten finden in Zusammenarbeit mit dem LOCORAMA Romanshorn, der Eisenbahn-Erlebniswelt am Bodensee, statt ([www.locorama.org](http://www.locorama.org)).

*Weitere Infos  
auf dem  
Internet  
unter*

*[www.mthb.ch](http://www.mthb.ch)*

**26. April 09 (\*)**

**Bluescht-Fahrt** mit Dampfzug ab Romanshorn via Weinfelden nach Wil SG und zurück

29. April 09

*Monats-Höck im Rest. Wartegg, Weinfelden (ab 19.30 h)*

**10. Mai 09**

**Muttertagsfahrt ins Toggenburg**

mit einer E-Lok ab Bauma via Winterthur, Weinfelden nach Romanshorn und als Dampfzug weiter nach Kreuzlingen, Weinfelden, Wil, Lichtensteig bis Ebnat-Kappel Rückfahrt via BT-Strecke nach Romanshorn und wieder elektrisch zurück via Weinfelden, Winterthur bis Bauma Details siehe Streckenkarte im Internet

> Anmeldung erforderlich (Brunch im Buffetwagen)  
**info@mthb.ch oder Tel. 071 622 95 56**

27. Mai 09

*Monats-Höck im Rest. Wartegg, Weinfelden (ab 19.30 h)*

**13./14. Juni 09**

**Einweihung Bahnhof Altstätten SG:**

täglich mehrere öffentliche Dampffahrten zwischen Altstätten und Heerbrugg mit der M.Th.B. Ec 3/5 Nr. 3

24. Juni 09

*Quartalstreffen für Mitglieder (im LOCORAMA Romanshorn)*  
> Thema: Triebwagen ABDe 4/4 Nr. 12 „Weinfelden“

**28. Juni 09 (\*)**

**Fahrt zu Stadler Bussnang** (Dampffahrt)

*Diese beiden Fahrten werden kombiniert durchgeführt.*

**28. Juni 09 (\*)**

**„Berg-Fahrt“** (Dampffahrt)

29. Juli 09

*Sommerfest für Mitglieder des VHMThB in Berg TG*  
> Grillieren am Waldrand

**23. August 09 (\*)**

**Schiff-Kombi-Dampffahrten  
ab Romanshorn und Rorschach:**

Fahrten zur Ausstellung der Sandskulpturen in Rorschach öffentliche Dampffahrten zwischen Romanshorn und Rorschach mit der M.Th.B. Ec 3/5 Nr. 3 (mit dem Dampfzug hin und mit dem Schiff zurück oder umgekehrt)

26. August 09

*Quartalstreffen für Mitglieder*

**12./13. September 09 Fahrten im Glarnerland**

**(zum Jubiläum der Glarner Kantonalbank):**

öffentliche Dampffahrten zwischen Glarus und Linthal mit der M.Th.B. Ec 3/5 Nr. 3

30. September 09

*Monats-Höck im Rest. Wartegg, Weinfelden (ab 19.30 h)*

28. Oktober 09

*Monats-Höck im Rest. Wartegg, Weinfelden (ab 19.30 h)*

25. November 09

*Quartalstreffen für Mitglieder*

30. Dezember 09

*kein Monats-Höck*

*Bitte  
Anmeldetalon in  
diesem  
SIGNAL  
beachten*

*Es lohnt sich  
unsere Angebote  
zu nutzen!*



## EINSÄTZE DER DAMPFLOK M.TH.B. EC 3/5 NR. 3

## FAHRPLÄNE

**Bluescht-Fahrt**

Romanshorn	LOCORAMA ab 13.15 h, Bhf ab 13.47 h
Weinfelden	an 14.19 h / ab 14.45 h
Tobel-Affeltrangen	an 15.02 h, Wasser fassen / ab 15.12 h
Wil SG	an 15.25 h / ab 15.55 h
Tobel-Affeltrangen	an 16.07 h, Wasser fassen / ab 16.15 h
Weinfelden	an 16.39 h / ab 16.41 h
Romanshorn	Bhf an 17.12 h, LOCORAMA an 17.30 h

*Diese Fahrpläne  
sind  
ohne Gewähr.*

**Muttertagsfahrt**

Bauma	ab 06.21 h
Winterthur	an 06.59 h / ab 07.30 h
Weinfelden	an 08.12 h / ab 08.14 h
Romanshorn	Bhf an 08.37 h, nach LOCORAMA
LOCORAMA	ab 09.27 h
Romanshorn	Bhf ab 09.35 h
Kreuzlingen	an 10.05 h / ab 10.10 h
Lengwil	an 10.28 h, Wasser fassen / ab 10.45 h
Weinfelden	an 11.15 h / ab 11.24 h
Wil SG	an 12.30 h, Wasser fassen / ab 12.38 h
Lichtensteig	an 13.05 h (Aufenthalt bis 15.55 h)
Wattwil	an 13.10 h (Aufenthalt bis 15.47 h)
Ebnat-Kappel	an 13.18 h, Wasser fassen / ab 15.39 h
Wattwil	ab 15.47 h
Lichtensteig	ab 15.55 h
Gübsensee	an 16.46 h / ab 17.06 h
Romanshorn	Bhf an 17.42 h, nach LOCORAMA
Romanshorn	Bhf ab 18.09 h
Weinfelden	an 18.32 h / ab 18.34 h
Winterthur	an 19.09 h / ab 19.30 h
Bauma	an 20.38 h

**VHMThB  
DVZO**

**Stadler Bussnang**

Romanshorn	LOCORAMA ab 12.45 h, Bhf ab 13.10 h
Weinfelden	an 13.42 h
	> Hinfahrt nach Bussnang
	> <b>Führung bei der Firma Stadler</b>
	> Rückfahrt nach Weinfelden
Weinfelden	ab 17.12 h (Dampfzug)
Romanshorn	Bhf an 17.46 h, LOCORAMA an 18.00 h

**„Berg-Fahrt“**

> <b>Diese Fahrt ist kombiniert mit „Stadler-Bussnang“</b>	
Romanshorn	LOCORAMA ab 12.45 h, Bhf ab 13.10 h
Weinfelden	an 13.42 h
<b>Weinfelden</b>	ab 14.07 h
<b>Siegershausen</b>	an 14.34 h / ab 14.45 h
<b>Kreuzlingen</b>	an 15.10 h, Wasser fassen / ab 15.33 h
<b>Berg</b>	an 16.01 h, Wasser fassen / ab 16.23 h
<b>Weinfelden</b>	an 16.44 h
Weinfelden	ab 17.12 h
Romanshorn	Bhf an 17.46 h, LOCORAMA an 18.00 h

*Bei den Zeiten  
können sich  
im Betrieb  
immer gewisse  
Abweichungen  
ergeben.*

M.Th.B.

*Wir stellen Ihnen  
gerne eine  
individuelle Fahrt  
zusammen.*

UNSERE HISTORISCHEN FAHRZEUGE KANN MAN MIETEN



Lassen Sie sich von unserer frisch revidierten Dampflokomotive M.Th.B. Nr. 3, Baujahr 1912, mit der Höchstgeschwindigkeit von 60 km/h durch die schöne Landschaft ziehen.



Falls Sie es vorziehen lieber mit einer elektrischen Lok unterwegs zu sein, empfehlen wir Ihnen eine nostalgische Fahrt mit dem „Röbi“, der MThB Ee 3/3 Nr. 16318 aus dem Jahre 1928.

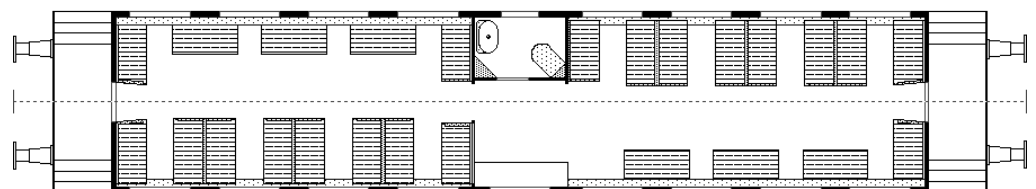


Bitte treten Sie ein!



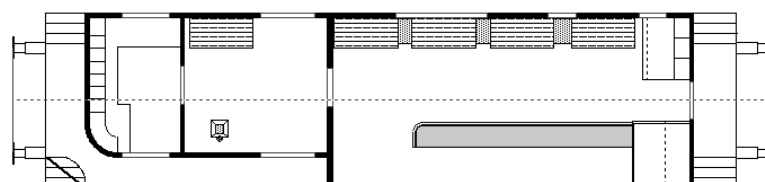
Der komplette „Mostindien-Express“ besteht aus dem Salonwagen C4 III aus dem Jahre 1907 (Umbau 1981) und dem historisch originalen Galerie-Postwagen FZ 502 von 1911 der ehemaligen Mittel-Thurgau-Bahn.

*Der „Mostindien-  
Express“ bietet  
Sitzplätze für  
Gruppen bis  
50 Personen.*



Salonwagen M.Th.B. C 111

*Im Gepäck-  
Postwagen  
befindet sich die  
originelle Bar.*



Barwagen M.Th.B. FZ 502



## WIR SUCHEN IMMER ETWAS (!)

DEPOT

### Helferhände

Ob Familienfrau, Schreiner, Maler, Schlosser, Mechaniker oder Elektriker; wir suchen immer Personen, die uns fachlich unterstützen können. Wenn Sie handwerklich etwas geschickt sind, Lust und Zeit haben, dann sind Sie bei uns richtig. Oftmals sind auch einfach helfende Hände nötig, weil eine Arbeit nicht alleine ausgeführt werden kann.

Die Mithilfe beim Unterhalt am Rollmaterial braucht Reinigungspersonal. Haben Sie allenfalls tagsüber etwas Zeit? Für die Innenreinigung unserer Personenwagen sind wir dringend auf zuverlässige Leute angewiesen. Auch Frauen sind uns sehr willkommen.

### Maschinen, Geräte, Material

Um unseren Vorrat an Holz zum Anfeuern der Dampflok zu zersägen benötigen wir dringend eine Tischkreissäge. Wer könnte dem Verein eine solche vermitteln? Ueber den Preis müsste man verhandeln. Auch günstiges Brennholz ist bei uns sehr gefragt.

Für die Lagerung und Entsorgung der Schlacke aus dem Feuerraum der Lok suchen wir ein geeignetes Behältnis. Wer besitzt eine kleine Mulde, die zum Beispiel auf einen Lieferwagen passt? Vielleicht hat aber jemand noch eine andere Idee für den Umgang mit der Schlacke.

**Zögern Sie nicht, und nehmen Sie mit dem Vorstand Kontakt auf!**

*Kreissäge  
Brennholz  
Mulde*

*Personal  
für die  
Wagenreinigung*

## RÜCKMELDE-TALON

(in frankiertem Couvert zurück schicken)

> Ich interessiere mich für den Verein «Historische Mittel-Thurgau-Bahn».

Name/Vorname: \_\_\_\_\_

Adresse: \_\_\_\_\_

Tel.: \_\_\_\_\_ Mail: \_\_\_\_\_

Mitgliedschaft: \_\_ Aktiv (ohne) / \_\_ Aktiv (mit) / \_\_ Passiv / \_\_ Unterlagen schicken

Mitarbeit im Verein; mein Fachgebiet: \_\_\_\_\_

Anmeldung für die Fahrt vom: \_\_\_\_\_ (Anz. Pers.: \_\_ E / \_\_ K)

Extra-Fahrt mit dem Mostindien-Express (Bitte nehmen Sie mit mir Kontakt auf.)

Bitte den Newsletter SIGNAL in elektronischer Form senden. (Mailadresse nicht vergessen)

Adressen von Bekannten und Freunden, die ebenfalls Informationen erhalten sollen:

Name: 1) \_\_\_\_\_ 2) \_\_\_\_\_

Vorname: 1) \_\_\_\_\_ 2) \_\_\_\_\_

Adresse: 1) \_\_\_\_\_ 2) \_\_\_\_\_

Wohnort: 1) \_\_\_\_\_ 2) \_\_\_\_\_

Mail: 1) \_\_\_\_\_ 2) \_\_\_\_\_

## VEREIN

*Wir sind ein  
kultureller Verein  
und freuen uns  
auf Ihre  
Unterstützung.*

### Vereinsadresse:

Historische M.Th.B.  
c/o Jürg Fetzl  
Florastrasse 16  
8570 Weinfelden

Mail:  
info@mthb.ch  
www.mthb.ch

## IHRE MITGLIEDSCHAFT — JEDERZEIT ERWÜNSCHT

### Aktiv heisst nicht unbedingt aktiv

Jedes Vollmitglied des Vereins wird als „aktiv“ bezeichnet. Der VHMThB kennt zwei Aktivmitgliedschaften; eine mit und eine ohne Beteiligung am historischen Rollmaterial. Der aktuelle Jahresbeitrag wurde für beide Kategorien auf Fr. 90.-- pro Person festgelegt. Paare bezahlen zusammen Fr. 150.--.

### Beteiligungsscheine

Wer den Verein mit einer zusätzlichen Spende unterstützen möchte, erwirbt sich einen oder gleich mehrere Beteiligungsscheine à Fr. 500.-- pro Person. Diese ermöglichen dem Besitzer auch über das historische Rollmaterial bestimmen zu können. Diese Beträge sind bei den Steuern abzugsfähig.

### Und soviel kostet Sie eine Mitgliedschaft (ohne arbeiten zu müssen):

- als **Aktivmitglied ohne Beteiligung** am historischen Rollmaterial des Vereins mit regelmässiger Bezahlung des Jahresbeitrages von Fr. 90.--  
Jugendmitglieder (bis 18 Jahre) bezahlen Fr. 50.--
- als **Aktivmitglied mit Beteiligung** am historischen Rollmaterial des Vereins durch ein- oder mehrmaliges Zeichnen von Beteiligungsscheinen à Fr. 500.-- und dem wiederkehrenden Jahresbeitrag von Fr. 90.--
- als **Passivmitglied** (ohne Stimmrecht) mit jährlichem Beitrag von Fr. 50.--
- als **Gönner** mit einem beliebigen Beitrag von mindestens Fr. 20.--

Infos und weitere Unterlagen können Sie mit dem **Rückmeldetalon** anfordern.

## IN EIGENER SACHE

Den **Newsletter SIGNAL** gibt's auch auf unserer Homepage. Dort ist er als PDF-Datei zu finden, in **Grösse A4** und erst noch **farbig**.

### **Uebrigens:**

Damit Sie jederzeit von uns mit aktuellen Informationen bedient werden können, sind wir auf Ihre korrekte Postadresse angewiesen. Bitte melden Sie diese bei einem Umzug, damit wir unsere Kartei anpassen können.

*Und nun wünschen wir Ihnen  
ein gutes Jahr mit viel Dampf ...*



*Schenken Sie sich und  
Ihren Kindern / Enkeln  
ein Stück Thurgauer  
Eisenbahngeschichte!*

